

Die wichtigsten Fahrplanänderungen: Regionen Entlebuch, Willisau, Wiggertal

S6

S6 Luzern – Wolhusen – Langnau/Langenthal

S7

RE7 Luzern – Wolhusen – Langnau – Bern

Die Fahrzeiten der Linien S6, S7 und RE7 werden im Minutenbereich angepasst.

RE7



Das Angebot wird abends zwischen 21.00 und 23.30 Uhr auf der Strecke zwischen Wolhusen und Willisau mit drei zusätzlichen Zugpaaren erweitert. So ergeben die S6 und S7 zusammen bis spätabends einen 30-Minuten-Takt.

61



Luzern – Ruswil – Ettiswil

Am Freitag und Samstag wird die Abendschliessung verbessert, indem der Halbstundentakt anstatt heute bis 20.00 Uhr neu bis 23.00 Uhr geführt wird.

64



Ruswil – Wolhusen, Tropenhaus

Aufgrund der vorübergehenden Schliessung des Tropenhauses in Wolhusen wird die Haltestelle Wolhusen Tropenhaus bis auf Weiteres nicht bedient. Die Busse wenden beim Luzerner Kantonsspital Wolhusen.

S77



Luzern – Wolhusen – Willisau – Zell

Das Angebot wird am Morgen während der Hauptverkehrszeit durch zwei Kurspaare bis/ab Zell verlängert (6.19 bzw. 7.19 Uhr Zell an und 6.37 bzw. 7.37 Uhr Zell ab).

80



Sursee – Wauwil – Altishofen

Auf der Strecke von Sursee nach St. Erhard, Kaltbach, Wauwil, Egolzwil, Nebikon und Altishofen entsteht eine neue PostAuto-Linie. Die Linie wird vorerst bis Altishofen Kreisell geführt, da die Wendeanlage im Dorf noch nicht zur Verfügung steht. Damit werden Erschliessungslücken behoben. Die PostAuto-Linie wird von Montag bis Freitag mit 11 Kurspaaren und am Samstag mit 10 Kurspaaren verkehren.

214



Malters – Luzern Schützenhaus – Obernau – Kriens

Die Taktlücken am Samstagmorgen werden geschlossen. So entstehen drei zusätzliche Kurspaare mit Abfahrt ab Kriens um 9.30, 10.30 und 11.30 Uhr bzw. ab Malters um 9.54, 10.54, 11.54 Uhr. Damit ergibt sich am Samstag ein durchgehender Stundentakt.

233



Entlebuch – Hasle LU – Heiligkreuz – Schöpfheim

Aufgrund von tiefen Nutzungszahlen wird die Haltestelle Hasle Farbschachen auf Antrag der Gemeinde Hasle aufgehoben.

272



Willisau – Hergiswil b. W. – Hübeli

Der heutige Schülerkurs der Linie 63 (Sursee–Ettiswil–Willisau) bzw. 272 (Willisau–Hergiswil b. W.–Hübeli) fährt neu direkt nach Willisau Schlossfeld und verkürzt so die Fahrzeit für die Schülerinnen und Schüler. Der Kurs fährt anschliessend nach Willisau Käppelimmatt. Um 7.32 Uhr besteht in Willisau Bahnhof Anschluss auf diesen Kurs.

281



Ufhusen – Zell – Altbüren – St. Urban

Der Fahrplan wird morgens während der Schulzeit mit zwei Kurspaaren Altbüren–Zell ergänzt, die in Zell Anschluss auf die verlängerten S77-Kurse bieten. Die Standzeit wird für eine Fahrt nach St. Urban genutzt (Ankunft Klinik 6.46 Uhr). Der Abschnitt Ufhusen–Zell wird durch leicht vorverschobene Abfahrten an die S77 angebunden. Die Haltestelle Altbüren Grünbach wird wegen geringer Nutzung auf Antrag der Gemeinde Altbüren aufgehoben.

287



Trubschachen – Dürrenbach – Kröschenbrunnen – Wiggen

Aufgrund fehlender Nachfrage stellt der Kanton Bern die Linie, welche aus einem morgendlichen Kurspaar von Trubschachen nach Wiggen und zurück besteht, ein.

608



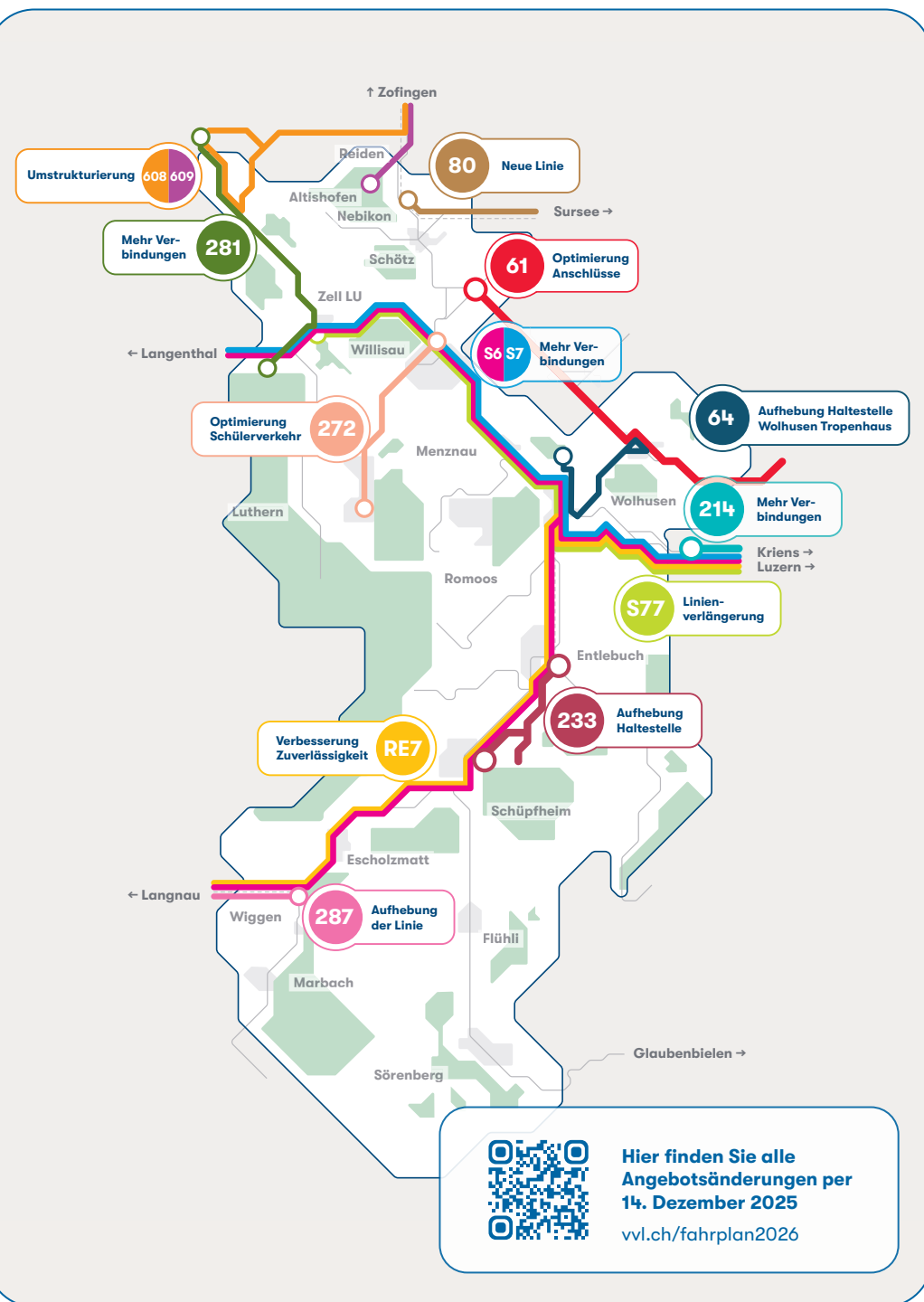
Zofingen – Reiden – St. Urban

609



Zofingen – Reiden – Richenthal

Die Fahrpläne der Linien 608 und 609 werden zwischen Reiden und Zofingen getauscht, wodurch sich Anschlüsse auf die S29, den RegioExpress sowie die Erschliessung von Wikon verändern. Zudem werden punktuell Anpassungen bei den Fahrplänen der Linien 608 und 609 vorgenommen. Neu fahren die Linien wieder durchgehend St. Urban–Zofingen via Reiden, womit der Umstieg entfällt und Anschlüsse in Reiden und Zofingen gesichert sind. Ergänzt wird ein Kurspaar am Vormittag (Reiden ab 8.47 Uhr bzw. St. Urban ab 9.07 Uhr). Die Haltestelle Altbüren Grünbach wird wegen geringer Nutzung auf Antrag der Gemeinde Altbüren aufgehoben.



Hier finden Sie alle
Angebotsänderungen per
14. Dezember 2025

vvl.ch/fahrplan2026